

**DYMO®**

**XTL™500**



- CZ** Stručný průvodce
- HU** Rövid útmutató
- PL** Skrócona instrukcja obsługi
- SK** Sprievodca rýchlym spustením

**BC**

## **Copyright**

© 2015 Sanford, L.P. Všechna práva vyhrazena.

Žádná část tohoto dokumentu ani software nesmí být reprodukovány nebo přenášeny v žádné formě nebo žádným způsobem a ani nesmí být překládány do jiného jazyka bez předchozího písemného souhlasu společnosti Sanford, L.P.

„Sans“ je písmo DejaVu. Písma DejaVu jsou založena na písmech Vera – copyright © Bitstream, Inc. Piktogramy v písmech DejaVu naimportované z písem Arev – copyright © Tavmjong Bah. Všechna práva vyhrazena.

## **Ochranné známky**

DYMO a XTL jsou ochrannými známkami nebo registrovanými ochrannými známkami v USA a dalších zemích.

# Stručný průvodce

Tato příručka popisuje některé z funkcí štítkovače XTL™ 500. Před zahájením práce se štítkovačem si přečtěte následující témata.

Kompletní informace o používání štítkovače najdete v XTL™ 500 *Uživatelské příručce*, kterou si můžete stáhnout z následujících umístění:



- [support.dymo.com](http://support.dymo.com)
- Z nabídky **Nápověda** v softwaru DYMO ID™ (zdarma ke stažení)
- Pomocí QR kódu pro stažení do vašeho mobilního zařízení.



## Registrace štítkovače

Zaregistrujte štítkovač on-line na adrese [www.dymo.com/register](http://www.dymo.com/register). Během procesu registrace budete potřebovat sériové číslo, které je umístěno pod krytem prostoru pro štítky.

Zaregistrováním štítkovače získáte následující výhody:

- Oznámení o aktualizaci softwaru e-mailem
- Speciální nabídky a ohlášení nových výrobků



Stáhněte si nejnovější verzi softwaru DYMO ID™ z webových stránek DYMO na adrese [support.dymo.com](http://support.dymo.com).

Software DYMO ID™ vám zobrazí informaci o tom, že je k dispozici aktualizace softwaru a štítkovače.

# Rozbalení štítkovače

Nepřipojujte štítkovač k počítači, dokud se nedokončí instalace softwaru.

- 1 Vybalte štítkovač a uložte obalové materiály.
- 2 Ujistěte se, že máte všechny položky, které jsou vyobrazeny na obrázku Obr. 1.



Obr. 1

## Obsah balení

- |  |                                      |   |
|--|--------------------------------------|---|
| 1 Štítkovač XTL 500                                    | 4 USB kabel                          | 7 Stručný průvodce                                      |
| 2 Dobíjecí lithiová polymerová baterie (nainstalována) | 5 Síťový adaptér AC a napájecí kabel | 8 Zásobníky štítků XTL™ (množství a typ se mohou lišit) |
| 3 Pouzdro na přenášení                                 | 6 Karta pro stažení softwaru         |   |



## Vložení zásobníku štítků

Tento štítkovač používá zásobníky štítků DYMO XTL™, které jsou dostupné v celé řadě různých šířek a materiálů, včetně souvisejících pásek a štítků s předvolenou velikostí. Informace o zakoupení dalších zásobníků štítků najdete na stránce [www.dymo.com](http://www.dymo.com).

**1** Stiskněte tlačítko na horní straně štítkovače a zvedněte kryt prostoru pro štítky. Viz Obr. 2.

**2** Zajistěte, aby podkladová a barvicí páska byly v úseku ústí zásobníku štítků napnuty a aby podkladová páska procházela mezi vodiči štítků. Viz Obr. 3.

Chcete-li dotáhnout barvicí pásku, otočte navíjecí cívku pásky ve směru označeném šipkou na zásobníku.



Nedotýkejte se elektronického čipu na boku zásobníku štítků.

**3** Zasuňte zásobník štítků a pevně na něj zatlačte tak, aby zacvakl na místo.

**4** Zavřete kryt prostoru pro štítky.



Obr. 2



Obr. 3

## Nabíjení baterie

Zdrojem energie štítkovače je dobíjecí lithium-polymerový (LiPo) akumulátor. Baterie dodávaná se štítkovačem je v něm již nainstalována a dodává se částečně nabitá.

Součástí balení štítkovače je síťový adaptér pro dobíjení akumulátoru.

Plné nabití baterie trvá přibližně 2,5 hodiny.

**1** Zvedněte kryt konektoru na boku štítkovače a otočte jím ve směru hodinových ručiček. Viz Obr. 4.

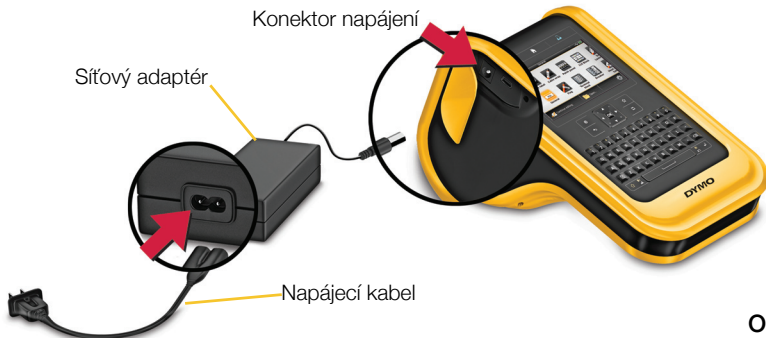
**2** Připojte napájecí kabel k síťovému adaptéru. Viz Obr. 5.

**3** Zapojte síťový adaptér do konektoru napájení a poté zastrčte napájecí kabel do zásuvky. Viz Obr. 5.

Zvedněte a otočte ve směru hodinových ručiček



Obr. 4



Obr. 5

**!** Přečtěte si bezpečnostní opatření týkající se manipulace s LiPo bateriemi (viz str. 11).

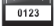
# Tisk prvního štítku

Při prvním zapnutí přístroje se zobrazí výzva k výběru jazyka a měrných jednotek. Provedené nastavení zůstane použito, dokud je nezměníte.

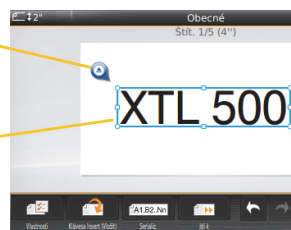
**1** Zapněte štítkovač stisknutím .




**2** Je-li to nutné, změňte po zobrazení výzvy jazyk a měrné jednotky.

**3** Klepněte na tlačítko  **Obecné** a zvolte orientaci štítku a délku.

Klepnutím změňte velikost textu a styl




**4** Zadejte nějaký text.

Klepnutím na  změňte velikost textu a formátování podle potřeby.

Zadejte text

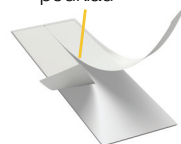
**5** Stiskem  štítek vytisknete. Štítek je automaticky odříznut.

Stiskněte a držte tlačítko  pro změnu možností tisku a odříznutí.



**6** Odstraňte papírový podklad ze štítku, odkryjte lepicí stranu a nalepte štítek na čistý, suchý povrch.

Odstraňte rozdělený podklad



Souvislé štítky

Odlopněte štítek od podkladu



Štítky s předvolenou velikostí

Kompletní podrobnosti týkající se používání štítkovače najdete v Uživatelské příručce, dostupné na adrese [support.dymo.com](http://support.dymo.com).

## Seznámení se štítkovačem

Seznamte se s vyobrazenými funkcemi.



**1** Zap/Vyp (Zrušení tisku)

**2** Domů

**3** Tisk/Možnosti tisku

**4** Displej dotykové obrazovky

**5** Oblíbené

**6** Uložit

**7** Backspace/Delete

**8** Enter

**9** Otočení/zarovnání

**10** Mezerník

**11** Velikost/styl textu

**12** Shift

**13** Caps Lock

**14** Navigace

**15** Zpět

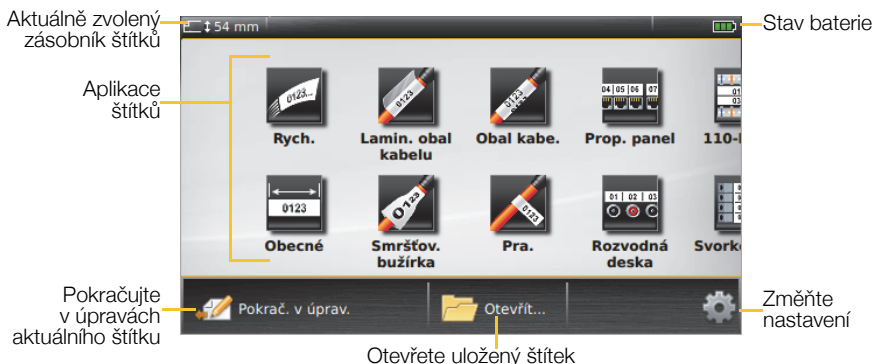
**16** Nový štítek/Vymazat

**17** OK

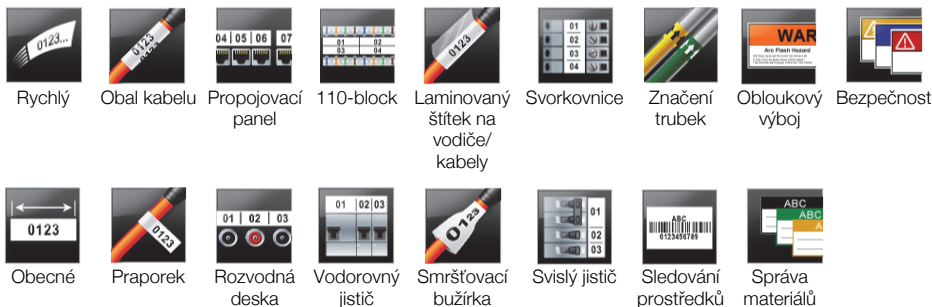
**18** Vypínač/Konektory USB

## Úvodní obrazovka

Následující obrázek znázorňuje hlavní funkce, dostupné prostřednictvím úvodní obrazovky (Home).



Pro své štítkovací úlohy máte k dispozici celou řadu aplikací štítků:

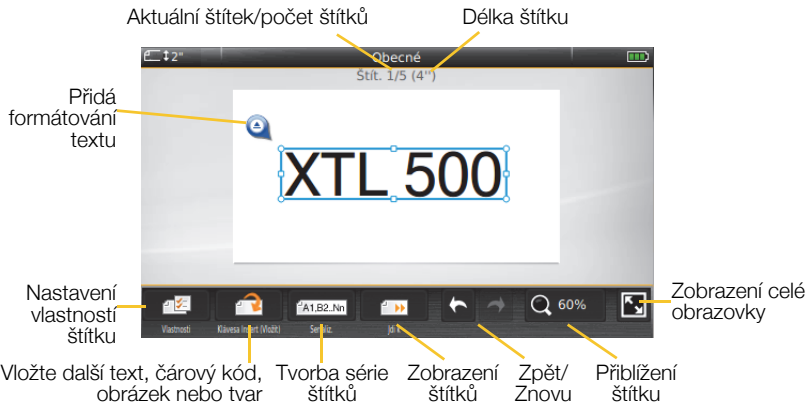


### Rady:

- Jedním klepnutím zvolíte aplikaci štítků.
- Libovolný štítek můžete vytvořit tak, že vyberete vhodnou aplikaci pro tento štítek a zkontrolujete, zda je vložen kompatibilní zásobník štítků.
- Pokud vložený zásobník štítků neodpovídá zvolené aplikaci štítků, objeví se symbol upozornění
- Aplikace štítků vhodné pro aktuálně vložený zásobník se štítky se objeví na hlavní obrazovce po levé straně těch aplikací štítků, které nelze vytisknout s daným zásobníkem se štítky.

## Editor štítků


Následující obrázek znázorňuje funkce, které jsou společné pro většinu editorů štítků.



## Použití dotykové obrazovky

Dotykovou obrazovku můžete ovládat svými prsty nebo plastovým stylusem se zaobleným hrotem – na položky na obrazovce můžete klepnout, dvakrát klepnout, přetáhnout je nebo je posouvat.



<b>Klepnutí</b>	Klepnutím vyberete akci nebo objekt, případně přemístíte kurzor v textu.
<b>Poklepání</b>	Poklepáním vyberete slovo, upravíte čárový kód, změníte tvar nebo objekt obrázku.
<b>Přetažení</b>	Přetažením vyberete méně nebo více textu v textovém objektu. Můžete přesouvat text nebo objekt. Když při tažení držíte  , zkopírujete vybraný text.
<b>Rychlé přejetí</b>	Pomocí tohoto gesta můžete procházet nabídky, seznamy a kroky průvodce.

Kompletní podrobnosti týkající se používání štítkovače najdete v Uživatelské příručce na adrese [support.dymo.com](http://support.dymo.com).

## Použití štítkovače s počítačem

Váš štítkovač můžete používat k tisku štítků samostatně, nebo můžete přenášet či tisknout štítky přímo z počítače za pomoci poslední verze softwaru DYMO ID™.

### Stažení a instalace softwaru DYMO ID™


Nepřipojujte štítkovač k počítači, dokud se nedokončí instalace softwaru.

#### Postup instalace softwaru

- 1 Stáhněte si nejnovější verzi softwaru DYMO ID™ z webové stránky DYMO na adrese **support.dymo.com**.
- 2 Postupujte podle pokynů v instalačním programu.

### Připojení štítkovače k vašemu počítači

Štítkovač připojte k počítači pomocí USB konektoru umístěného po levé straně štítkovače.

 Nepřipojujte štítkovač k počítači, dokud se nedokončí instalace softwaru.

#### Připojení štítkovače k počítači

- 1 Zvedněte kryt konektoru na levé straně štítkovače a posuňte jím ve směru hodinových ručiček, čímž zpřístupníte konektory.
- 2 Zapojte kabel USB do USB konektoru štítkovače a poté do příslušného USB portu ve svém počítači.



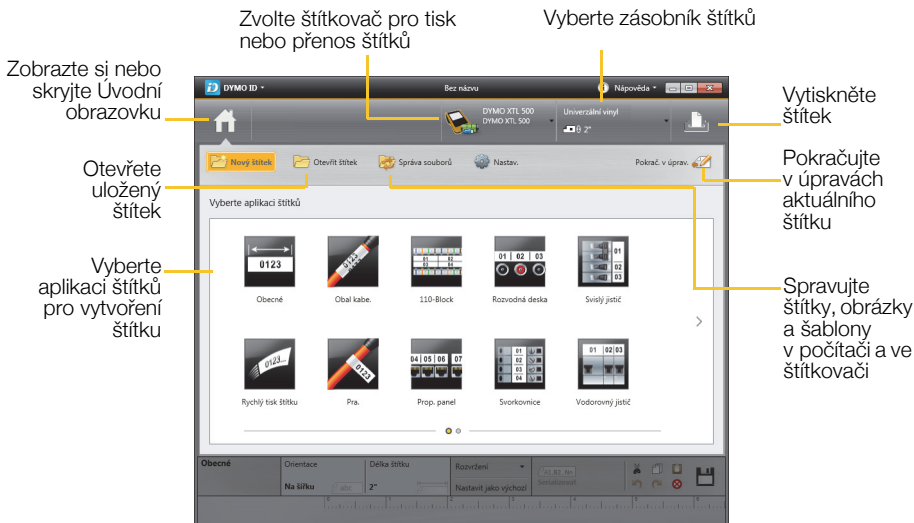
Nyní můžete přímo tisknout ze softwaru DYMO ID™ nebo přenášet štítky do štítkovače pro pozdější vytisknutí.

## Použití softwaru DYMO ID™

Váš štítkovač můžete používat jako samostatný štítkovač, nebo můžete tisknout štítky přímo z počítače za pomoci poslední verze softwaru DYMO ID™.

Použití softwaru DYMO ID™ je doporučenou metodou při tisku velkého množství štítků.

Následující obrázek ukazuje některé z hlavních funkcí, dostupných v softwaru DYMO ID™.



### Postup tisku štítku

- 1 Klepněte na ikonu  **Obecné** na Úvodní obrazovce.
- 2 Zadejte nějaký text.
- 3 Klepnutím na  vytisknete štítek.

Podrobné informace o použití softwaru najdete v Nápovědě DYMO ID™.

V nabídce Nápověda si můžete zobrazit následující:

- DYMO ID™ – Nápověda
- DYMO ID™ – Uživatelský manuál
- XTL™ 500 – Uživatelský manuál



# Bezpečnostní opatření pro lithium-polymerové akumulátory

## Typ baterie: LiPolymer 14,8 V 2000 mAh 29,6 Wh

Nesprávná manipulace s lithium-polymerovými dobíjecími bateriemi může vést k vytečení baterií, přehřátí, tvorbě kouře, explozi nebo požáru. To může způsobit zhoršení výkonnosti nebo selhání. Může rovněž dojít k poškození ochranného zařízení nainstalovaného v akumulátoru. Může to poškodit zařízení nebo zranit uživatele. Pečlivě dodržujte níže uvedené pokyny.

### Při dobíjení akumulátoru

---

**Jak snížit rizika spojená s požárem a explozí, která (v případě, že se jim nezabrání) by mohla vést k závažnému poranění nebo smrti:**

- Při nesprávné manipulaci s baterií, nesprávném dobíjení, likvidaci či výměně hrozí nebezpečí výbuchu. Baterii vyměňujte vždy pouze za stejný typ nebo za typ ekvivalentní, doporučený společností DYMO.
- Při nabíjení baterie použijte pouze přiložený adaptér a postupujte podle pokynů v tomto průvodci.
- Nepřipojujte přímo do elektrické zásuvky ani do cigaretového zapalovače v autě.
- Neskladujte baterii v blízkosti ohně nebo při extrémně vysokých teplotách nad 60 °C (140 °F) (například v autě nebo na přímém silném slunečním světle).
- Za žádných okolností baterie nezkratujte.
- Nikdy nenabíjejte baterie poblíž vysoce hořlavých objektů.



#### NEBEZPEČÍ

---

**Jak snížit rizika spojená s různými nebezpečnými situacemi, které (pokud se jim nezabrání) by mohly vést k lehčímu nebo středně těžkému poranění a/nebo škodám na majetku:**

- Před nabíjením baterie si důkladně přečtěte tuto uživatelskou příručku.
- Lithiové články musí být před likvidací zcela vybité.
- Baterie vždy likvidujte v souladu s místními, regionálními a národními předpisy.
- Baterie lze nabíjet pouze v rozmezí teplot 0 °C až 45 °C (32 °F až 113 °F).



#### UPOZORNĚNÍ

---

---

**Jak snížit rizika spojená s požárem a explozí, která (v případě, že se jim nezabrání) by mohla vést k závažnému poranění nebo smrti a/nebo škodám na majetku:**

- Pokud není nabíjení baterií dokončeno ve stanoveném čase, ukončete nabíjení.
- Nikdy nenechávejte baterie při nabíjení bez dozoru. Nepokoušejte se nabíjet poškozené bateriové články.
- Okamžitě vyjměte baterii ze zařízení nebo z nabíječky, pokud začne baterie vydávat zápach, přehřívá se, ztratí barvu nebo se deformuje, případně se při používání projevjí jakkoli abnormálně.



## **VAROVÁNÍ**



---

## **Při vybíjení sady baterií**

**Jak snížit rizika spojená s požárem a explozí, která (v případě, že se jim nezabrání) by mohla vést k závažnému poranění nebo smrti a/nebo škodám na majetku:**



## **VAROVÁNÍ**

- Baterie používejte pouze pro zařízení, pro které jsou určeny.
- Nevybíjejte baterii v blízkosti ohně nebo při extrémně vysokých teplotách nad 60 °C (140 °F) (například v autě nebo na přímém silném slunečním světle).



## **UPOZORNĚNÍ**

**Jak snížit rizika spojená s různými nebezpečnými situacemi, které (pokud se jim nezabrání) by mohly vést k lehkému nebo středně těžkému poranění a/nebo škodám na majetku:**

- Baterie lze používat pouze v rozmezí teplot -10°C až 60°C (14 °F až 140 °F).

## 3 roky záruky na váš DYMO výrobek

Váš elektronický DYMO výrobek je prodáván s 3-letou zárukou od data nákupu, vztahující se na materiálové a výrobní vady. DYMO vám opraví nebo vymění váš přístroj zdarma za následujících podmínek:

- 1 Přístroje vrácené v rámci této záruky musí být doručeny spolu s popisem závady, dokladem o nákupu a kompletními údaji k zaslání přístroje zpět: jménem, telefonem, úplnou adresou (ulice, číslo domu, PSČ, město, stát).
- 2 Přístroje zasílané zpět musí být adekvátně zabaleny. DYMO nepřebírá záruku za poškození nebo ztrátu zboží během přepravy od zákazníka.
- 3 Přístroje musí být užívány výhradně podle návodu k použití dodávaného spolu s přístrojem. DYMO nepřebírá záruku za jakékoli závady způsobené náhodou, nesprávným použitím, úpravou přístroje nebo nedbalostí.
- 4 Společnost DYMO se zříká veškeré odpovědnosti za jakékoli následné ztráty, škody nebo výdaje plynoucí z užívání zařízení a jejich příslušenství s tím, že není vyloučena odpovědnost za úmrtí nebo poranění osob způsobená těmito výrobky.
- 5 Tiskárny DYMO jsou určeny pouze k používání se štítky značky DYMO. Tato záruka se nevztahuje na nesprávnou funkci nebo poškození, k nimž došlo v důsledku používání štítků jiných dodavatelů.
- 6 Tato záruka nijak neomezuje vaše zákonná práva zákazníka.

### Co dělat, když váš přístroj nefunguje?

DYMO nabízí následující možnosti:

- **DYMO webová stránka:** Navštivte stránky [www.dymo.com](http://www.dymo.com), na kterých naleznete potřebnou pomoc. Klikněte na sekci "Podpora", kde získáte informace o DYMO výrobcích - odpovědi na nejčastěji kladené dotazy a řešení známých problémů. Informace naleznete i v návodu k použití.
- **DYMO Helpdesk:** Můžete též kontaktovat naši společnost telefonicky, pracovníci našeho zákaznického servisu se vám budou snažit pomoci určit druh problému a navrhnout řešení:  
CZ                      239 016 817                      Intl                      +44 203 564 8356
- **Poprodejní servis:** v případě poruchy štítkovače si tento můžete zaregistrovat na webových stránkách [www.dymoservice.com](http://www.dymoservice.com), zde Vám budou poskytnuty instrukce kterak poslat štítkovač na opravu.

## **Copyright**

© 2015 Sanford, L.P. Minden jog fenntartva.

A Sanford, L.P. előzetes írásos engedélye nélkül a jelen dokumentum és szoftver egyetlen része sem reprodukálható vagy továbbítható semmilyen formában, módon és eszközzel, és nem fordítható le más nyelvre.

A „Sans” a DejaVu betűtípusa. A DejaVu betűtípusai a Vera betűtípusokon alapulnak, amelyek szerzői joga a Bitstream, Inc. tulajdona. A DejaVu betűtípusok Arev betűtípusokból importált karakterképeinek szerzői joga Tavmjong Bah tulajdona. Minden jog fenntartva.

## **Védjegyek**

A DYMO és az XTL védjegy vagy bejegyzett védjegy az Egyesült Államokban és más országokban.

# Rövid útmutató

Ez az útmutató leírja az XTL™ 500 feliratozó gép néhány jellemzőjét. Kérjük, a feliratozó gép használatának elkezdése előtt olvassa el az alábbiakat.

A feliratozó gép teljes körű információit az XTL™ 500 *Használati útmutató* tartalmazza, amelyet az alábbi helyekről tölthet le:



- [support.dymo.com](http://support.dymo.com)
- A DYMO ID™ szoftver **Súgó** menüjéből (ingyenes letöltés)
- a QR kóddal letöltheti a mobil eszközére.



## A feliratozó gép regisztrálása

A feliratozó gépet regisztrálhatja az interneten a [www.dymo.com/register](http://www.dymo.com/register) weboldalon. A regisztrálás során szüksége lesz a sorozatszámra, amely a feliratozó gép címkerekesztőnek fedele alatt található.

A regisztrálás az alábbi előnyökkel jár:

- értesítést küldünk e-mailben az új szoftverfrissítésekről
- speciális ajánlatokat és új termék-bejelentéseket küldünk



Töltse le a DYMO ID™ szoftver legújabb verzióját a DYMO webhelyéről:  
[support.dymo.com](http://support.dymo.com).

Amikor van frissítés a szoftverhez és a feliratozó géphez, a DYMO ID™ szoftver értesíti ezekről.

## A feliratozó gép kicsomagolása

A feliratozó gépet csak a szoftver telepítésének befejezése után csatlakoztassa a számítógépre.

- 1 Csomagolja ki a feliratozó gépet és tegye el a csomagolóanyagokat.
- 2 Győződjön meg róla, hogy az 1. ábra szerinti összes összetevő megvan.



1. ábra

### A csomag tartalma

- |  |                                   |   |
|--|-----------------------------------|---|
| 1 XTL 500 feliratozó gép                   | 4 USB kábel                       | 7 Rövid útmutató  |
| 2 Lítiumpolimeres akkumulátor (behelyezve) | 5 Táphálózati adapter és tápkábel | 8 XTL™ címkekazetták (a darabszám és típus változó lehet) |
| 3 Hordtáska                                | 6 Szoftverletöltési kártya        |   |

## A címkekazetta

A feliratozógépre DYMO XTL™ címkekazetták valók, amelyek számos szélességben és anyagból kaphatók, többek között folyamatos szalag és előre méretezett címkék formájában is. A [www.dymo.com](http://www.dymo.com) webhelyen megtalálja a címkekazetták beszerzésére vonatkozó információkat.

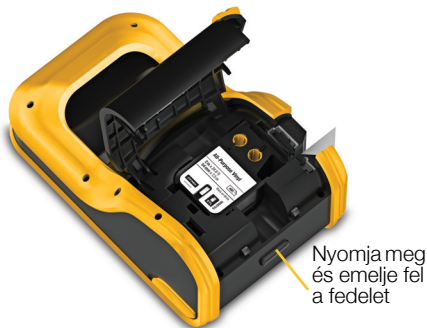
- 1** Nyomja meg a feliratozógép tetején lévő gombot és emelje fel a rekesz fedelét. Lásd: 2. ábra.
- 2** Ügyeljen, hogy a címkeszalag feszes legyen a kazetta szájánál, és hogy a címke áthaladjon a címkevezetők között. Lásd: 3. ábra.  
A szalag megfeszítéséhez forgassa a visszacsévlőt a kazettán nyílal jelezett irányban.



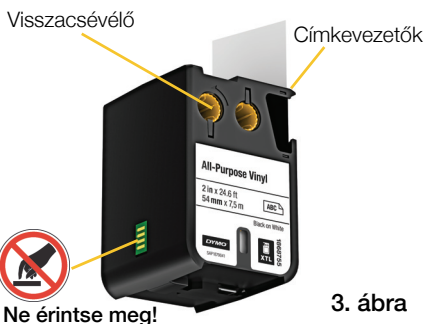
Ne érintse meg a címkekazetta oldalán lévő elektronikus lapkát.

- 3** Helyezze be a kazettát, és határozottan nyomja, amíg a helyére nem kattann.

- 4** Zárja le a rekesz fedelét.



2. ábra



3. ábra

## Az akkumulátor feltöltése

A feliratozó gép újratölthető lítiumpolimeres (LiPo) akkumulátorról működik. A feliratozó gép behelyezett és részben feltöltött akkumulátorral kerül forgalomba. A feliratozó géppel együtt szállított tápadapter az akkumulátor feltöltésére szolgál. Az akkumulátor mintegy 2,5 óra alatt tölthető fel teljesen.

- 1** Emelje fel és forgassa az óramutató járásával egyező irányban a feliratozó gép oldalán lévő csatlakozófedelelet. Lásd: 4. ábra.

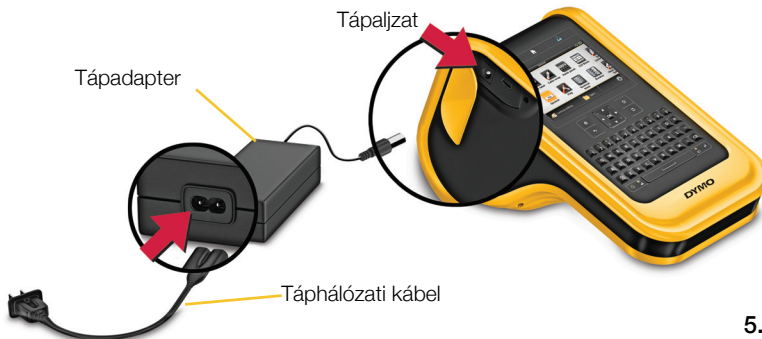
Emelje fel és forgassa óramutató szerint



4. ábra

- 2** Dugja be a táphálzati kábelt a tápadapterbe. Lásd: 5. ábra.

- 3** Csatlakoztassa a tápadapter dugóját a tápaljzatba, majd csatlakoztassa a táphálzati kábelt egy fali aljzatba. Lásd: 5. ábra.




5. ábra

**!** Feltétlenül olvassa el a lítiumpolimeres akkumulátorra vonatkozó biztonsági figyelmeztetéseket (25. oldal).



## Az első címke nyomtatása

Az első bekapcsolás után a szoftver kéri, hogy válassza ki a nyelvet és a mértékegységet. Ezek a választások mindaddig érvényben maradnak, amíg meg nem változtatja őket.


**1** A  gombot megnyomva kapcsolja be a feliratozógépet.

**2** Szükség esetén változtassa meg a nyelvet és a mértékegységet, amikor a program erre felszólítja.



**3** Koppintson az  **Általános** gombra, majd válassza ki a címke tájolását és hosszát.


**4** Írjon be egy szöveget.


A  gombra koppintva igény szerint megváltoztathatja a szöveg méretét és formázását.

Ide koppintva módosítsa a szöveg méretét és stílusát

Írjon be szöveget



**5** Nyomtatáshoz nyomja meg a  gombot. A címkevágás automatikusan megtörténik.

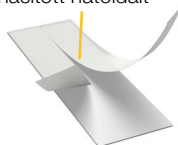
A  gombot lenyomva tartva módosíthatja a nyomtatási és vágási beállításokat.



**6** Húzza le a címke hátoldalát, felfedve a ragasztót, majd helyezze fel a címkét tiszta, száraz felületre.

Válassza le a hasított hátoldalt

Válassza le a címkét a védőpapírról



Folyamatos címkék

Előre méretezett címkék

A feliratozógépet részletesen ismereti a [support.dymo.com](http://support.dymo.com) címen található Használati útmutató.

# Ismerkedés a feliratozógéppel

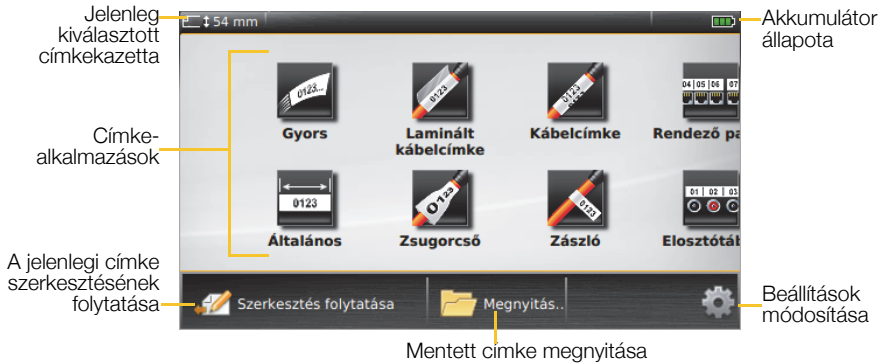
Ismerkedjen meg a feliratozógép mutatott tulajdonságaival.



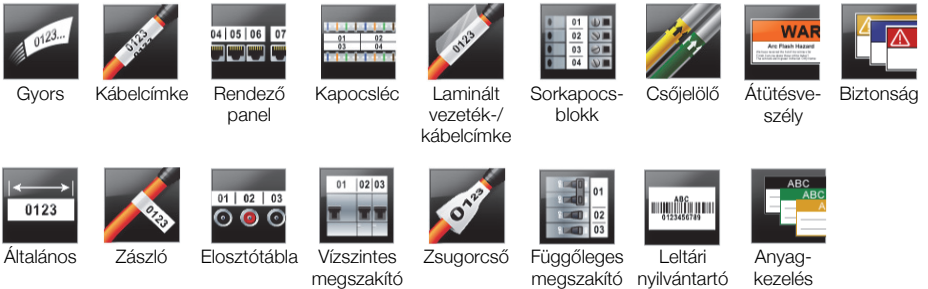
- |  |                                      |                              |
|--|--------------------------------------|------------------------------|
| <b>1</b> Be/Ki<br>(Nyomtatás elvetése)         | <b>7</b> Visszatörlés/Törlés         | <b>13</b> Caps lock          |
| <b>2</b> Főoldal                               | <b>8</b> Return                      | <b>14</b> Navigálás          |
| <b>3</b> Nyomtatás / Nyomtatási<br>beállítások | <b>9</b> Elforgatás / Igazítás       | <b>15</b> Vissza             |
| <b>4</b> Érintőképernyő                        | <b>10</b> Szóköz gomb                | <b>16</b> Új címke / Törlés  |
| <b>5</b> Kedvencek                             | <b>11</b> Szövegméret / Szövegstílus | <b>17</b> OK                 |
| <b>6</b> Mentés                                | <b>12</b> Shift                      | <b>18</b> Táp / USB aljzatok |

# 🏠 Főoldal


Az alábbi ábra mutatja a Főoldalról elérhető főbb funkciókat.



Az adott címkézési feladathoz számos címkealkalmazás áll rendelkezésre.

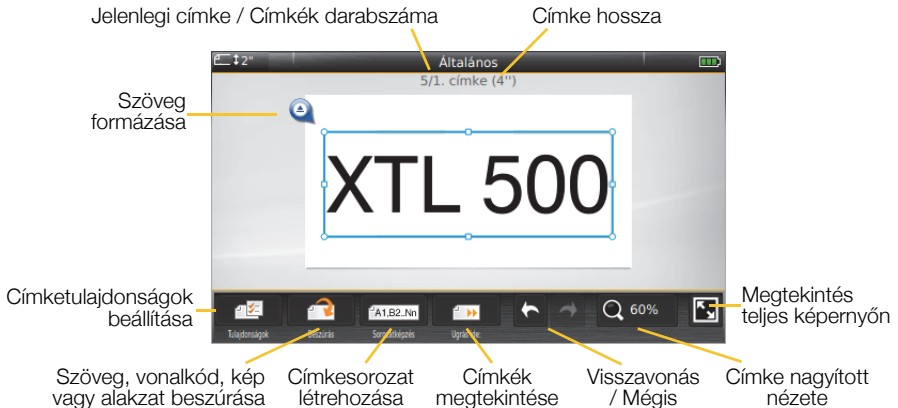


## Típek:

- Egy koppintással kiválaszthat egy címkealkalmazást.
- A megfelelő címkealkalmazás kiválasztásával és egy annak megfelelő címkezetta behelyezésével bármilyen címke elkészíthető.
- Figyelmeztető szimbólum  jelenik meg, ha a címkealkalmazás és a behelyezett címkezetta nem való egymáshoz.
- A jelenleg behelyezett címkezetttához megfelelő címkealkalmazások balra jelennek meg azoktól, amelyek az adott címkezetttával nem nyomtathatók.

## Címkeszerkesztő

Az alábbi ábra mutatja a legtöbb címkeszerkesztőben megtalálható funkciókat.




## Az érintőképernyő használata

Az érintőképernyő ujjal vagy lekerekített végű műanyag ceruzával vezérelhető az elemek koppintásával, dupla koppintásával, húzásával és seprésével.

Szó kiválasztása dupla koppintással



<b>Koppintás</b>	Művelet vagy objektum kiválasztása, vagy a kurzorpozíció mozgatása szövegen belül.
<b>Dupla koppintás</b>	Szó kiválasztása, vonalkód szerkesztése, alakzat vagy képjelkép megváltoztatása
<b>Húzás</b>	Több vagy kevesebb szöveg kiválasztása egy szövegobjektumban. Kiválasztott szöveg vagy objektum mozgatása. A kiválasztott szöveg másolásához húzás közben tartsa lenyomva a  gombot.
<b>Seprés</b>	Menük, listák és varázslólépések végiggörgetése.

A feliratozógépet részletesen ismereti a [support.dymo.com](http://support.dymo.com) címen található Használati útmutató.

## A feliratozó gép számítógéppel történő használata

A feliratozó gép használható önállóan címkenyomtatásra, vagy közvetlenül a számítógépről is lehet címkéket átvinni vagy nyomtatni a DYMO ID™ szoftver legújabb verziójával.

### A DYMO ID™ szoftver letöltése és telepítése

A feliratozó gépet csak a szoftver telepítésének befejezése után csatlakoztassa a számítógépre.

#### Így telepítheti a szoftvert

- 1 Töltse le a DYMO ID™ szoftver legújabb verzióját a DYMO webhelyéről: [support.dymo.com](http://support.dymo.com).
- 2 Kövesse a telepítő utasításait.

### A feliratozó gép csatlakoztatása a számítógépre

A feliratozó gép a bal oldalán található USB csatlakozáson keresztül csatlakoztatható a számítógépre.



A feliratozó gépet csak a szoftver telepítésének befejezése után csatlakoztassa a számítógépre.

#### Így csatlakoztathatja a feliratozó gépet a számítógéphez

- 1 Emelje fel a feliratozó gép bal oldalán található csatlakozófedelet és az óramutató járása szerint elcsúsztatva fedje fel az aljzatokat.
- 2 Dugaszolja az USB kábel egyik csatlakozóját a feliratozó gép USB aljzatába, másik csatlakozóját pedig a számítógép egy szabad USB aljzatába.



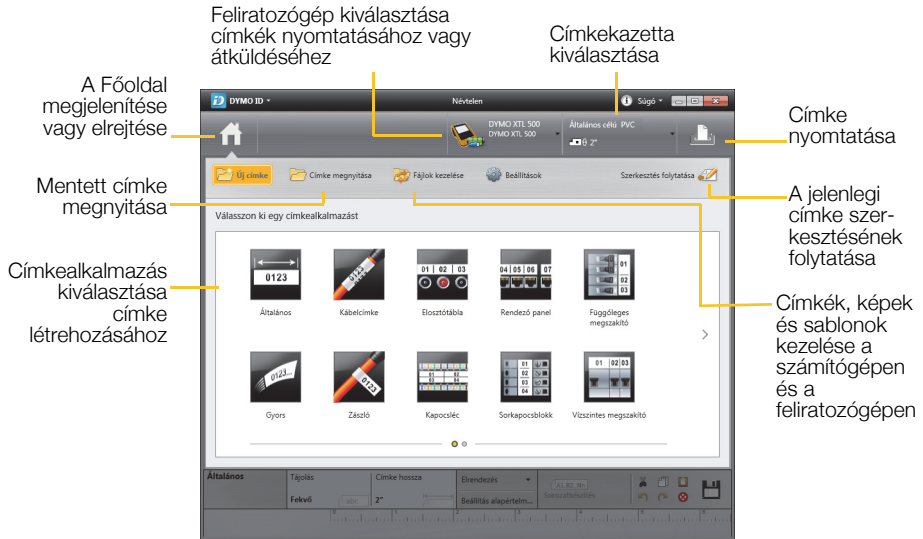
Ezután már nyomtathat közvetlenül a DYMO ID™ szoftverből, vagy átküldhet címkéket a feliratozó gépbe későbbi nyomtatáshoz.

# A DYMO ID™



A feliratozó gép használható önmagában, vagy lehet vele közvetlenül a számítógépről címkéket nyomtatni a DYMO ID™ szoftver legújabb verziójával.

Nagy mennyiségű címke nyomtatásához a DYMO ID™ szoftverrel történő nyomtatás ajánlott.

Az alábbi ábra mutatja a DYMO ID™ szoftver néhány főbb funkcióját.



## Így nyomtathat ki egy címkét

- 1 A Főoldalon kattintson az  **Általános** gombra.
- 2 Írja be a szöveget.
- 3 Kattintson a  gombra a címke kinyomtatásához.

A szoftver használatának részletes leírásához lásd a DYMO ID™ online súgóját.

A Súgó menüből az alábbiakat érheti el:

- DYMO ID™ Súgó
- DYMO ID™ Használati útmutató
- XLT™ 500 Használati útmutató

# Biztonsági óvintézkedések lítiumpolimeres akkumulátorokhoz

**Akkumulátortípus: LiPolymer 14,8 V 2000 mAh 29,6 Wh**

A lítiumpolimeres akkumulátor helytelen kezelése szivárgást, hőt, füstöt, robbanást vagy tüzet okozhat. Ez a viselkedésromlást vagy meghibásodást okozhat. Károsíthatja az akkumulátorba beépített védőeszközt is. A készülék károsodásához vagy személyi sérüléshez vezethet. Pontosan tartsa be az alábbi utasításokat.

## Az akkumulátor töltése során

---



### **A tűz- és robbanásveszély és az ezzel járó sérülés- és életveszély kockázatának csökkentése érdekében tartsa szem előtt az alábbiakat:**

- Az akkumulátor helytelen kezelése, töltése, ártalmatlanítása vagy cseréje robbanásveszélyes. Csak azonos típusúra vagy a DYMO által ajánlott egyenértékű típusra cserélje.
- Az akkumulátor töltése közben csak a készülékkel együtt szállított tápadaptert használja, és tartsa be a jelen kézikönyv utasításait.
- Ne csatlakoztassa közvetlenül fali aljzatba vagy cigarettagyújtóra.
- Ne tárolja az akkumulátort tűz közelében vagy nagyon magas, 60 °C feletti hőmérsékleten (például járműben, erős közvetlen napfényben).
- Semmilyen körülmények között ne zárja rövidre az akkumulátort.
- Soha ne töltsé az akkumulátort erősen gyúlékony tárgyak közelében.



### **A különböző kockázatokkal járó kisebb vagy mérsékelt sérülésveszély és/vagy anyagi kár kockázatának csökkentése érdekében:**

- Az akkumulátor töltése előtt alaposan olvassa végig a Használati kézikönyvet.
  - Ártalmatlanítás előtt a lítiumcellákat teljesen le kell meríteni.
  - Az akkumulátort mindig a helyi, regionális és országos előírások betartásával ártalmatlanítsa.
  - Az akkumulátor töltése 0–45 °C között történjen.
-

---

**A tűz- és robbanásveszély és az ezzel járó sérülés- és életveszély és/ vagy anyagi kár kockázatának csökkentése érdekében tartsa szem előtt az alábbiakat:**

- Hagyja abba a töltést a megadott idő múlva, akkor is, ha az akkumulátor addig nem töltődött fel teljesen.
- Töltés közben soha ne hagyja az akkumulátort felügyeletlenül. Ne kíséreljen meg feltölteni sérült cellát.
- Azonnal távolítsa el az akkumulátort az eszközből vagy az akkumulátortöltőről és ne használja tovább az akkumulátort, ha az szagot vagy hőt bocsát ki, elszíneződött vagy deformálódott, vagy használat közben bármely más módon szokatlanul viselkedik.



### FIGYELMEZTETÉS



---

### Az akkumulátor használata során

**A tűz- és robbanásveszély és az ezzel járó sérülés- és életveszély és/ vagy anyagi kár kockázatának csökkentése érdekében tartsa szem előtt az alábbiakat:**

- Az akkumulátort csak a megadott eszközben használja.
- Ne használja az akkumulátort tűz közelében vagy nagyon magas, 60 °C feletti hőmérsékleten (például járműben, erős közvetlen napfényben).



### FIGYELMEZTETÉS



### FIGYELEM

**A különböző kockázatokkal járó kisebb vagy mérsékelt sérülésveszély és/vagy anyagi kár kockázatának csökkentése érdekében:**

- Az akkumulátor használata 0–45 °C között történjen.
-



### 3 évre s zóló garancia a DYMO termékekre

Az DYMO garantálja, hogy a DYMO elektromos feliratozógépek a vásárlás napjától számított 3 évig anyag-és gyártási hiba mentesek lesznek. Az DYMO vállalja, hogy megjavítja vagy kicseréli a hibásnak bizonyult alkatrészt illetve gépet a garanciális időszak alatt a következő feltételek teljesítése mellett:

- 1 A hibás géphez mellékelni kell hibaleírást, számlamásolatot, elérhetőségi és szállítási adatokat (név, telefonszám, cím - utca, házszám, irányítószám, város, ország).
- 2 A DYMO-hoz visszaküldött gépeket megfelelően kell becsomagolni. Az DYMO nem vállal felelősséget a visszaküldés során elveszett vagy sérült árukért.
- 3 A garancia csak azokra a DYMO gépekre vonatkozik, melyeket az előírásoknak megfelelően használtak. Az DYMO nem vállal felelősséget baleset, nem rendeltetésszerű használat, nem jóváhagyott módosítás vagy hanyag üzemeltetés miatt fellépő hibákért.
- 4 Az DYMO nem vállal felelősséget a gépek vagy azok használatából eredő károkért, veszteségekért; kivételt képeznek a sérülést vagy halálesetet okozó meghibásodások.
- 5 A DYMO nyomtatók kizárólag DYMO márkájú szalagokhoz vannak tervezve. A jelen szavatosság nem vonatkozik semmilyen olyan működési hibára vagy sérülésre, amelyet más gyártók címkéi okoztak.
- 6 A jelen garancia nem sérti a fogyasztó alkotmányos jogait.

#### Teendők a gép meghibásodása esetén

A következő szolgáltatásokat veheti igénybe:

- **DYMO honlap:** látogasson el a [www.dymo.com](http://www.dymo.com) honlapra és olvasson a DYMO gépek használatával kapcsolatban felmerülő kérdésekről, problémákról valamint ezek lehetséges megoldásairól.
- **DYMO ügyfélszolgálat:** a DYMO ügyfélszolgálat munkatársai szintén segíthetnek a probléma természetének megállapításában, majd tájékoztatják a szükséges teendőkről.  
HUN (1) 778 94 52 Intl +44 203 564 8356
- **Javítás:** rendeltetésszerű használat során bekövetkezett meghibásodás esetén a - jótállás alá eső - készüléket a [www.dymoservice.com](http://www.dymoservice.com) oldalon regisztrálhatja majd az utasítások szerint küldje el, hogy megjavíthassuk vagy kicserélhessük.

## **Prawa autorskie**

© 2015 Sanford, L.P. Wszelkie prawa zastrzeżone.

Zabrania się powielania oraz przesyłania jakiegokolwiek części niniejszego dokumentu lub oprogramowania w dowolnej formie i z wykorzystaniem jakichkolwiek środków, a także tłumaczenia na inny język bez uprzedniej pisemnej zgody firmy Sanford, L.P.

„Sans” jest czcionką DejaVu. Czcionki DejaVu są oparte na czcionkach Vera, a właścicielem ich praw autorskich © jest firma Bitstream, Inc. Właścicielem praw autorskich © elementu Glyphs w czcionkach DejaVu importowanych z czcionek Arev jest Tavmjong Bah. Wszelkie prawa zastrzeżone.

## **Znaki towarowe**

DYMO oraz XTL są znakami towarowymi lub zastrzeżonymi znakami towarowymi w Stanach Zjednoczonych i innych krajach.

# Skrócona instrukcja obsługi

W niniejszej instrukcji opisano niektóre funkcje drukarki etykiet XTL™ 500. Aby rozpocząć użytkowanie drukarki etykiet, należy przeczytać poniższe rozdziały.

Pełne informacje na temat użytkowania drukarki etykiet zawiera Instrukcja obsługi XTL™ 500 dostępna do pobrania w następujących lokalizacjach:



- **support.dymo.com**
- z poziomu menu **Pomoc** w oprogramowaniu DYMO ID™ (darmowe pobieranie)
- poprzez użycie kodu QR w celu pobrania na urządzenie mobilne.



## Rejestracja drukarki etykiet

Aby zarejestrować drukarkę etykiet w przez Internet, należy odwiedzić stronę **www.dymo.com/register**. W trakcie procesu rejestracji niezbędny będzie numer seryjny, który znajduje się pod pokrywą komory na etykiety.

Rejestracja drukarki etykiet zapewnia następujące korzyści:

- Powiadomianie o aktualizacjach oprogramowania za pośrednictwem poczty e-mail
- Powiadomienia o specjalnych ofertach i zapowiedzi nowych produktów



Najnowszą wersję oprogramowania DYMO ID™ można pobrać z witryny internetowej firmy DYMO pod adresem **support.dymo.com**.

Użytkownik otrzyma powiadomienie o dostępności aktualizacji oprogramowania drukarki etykiet za pośrednictwem oprogramowania DYMO ID™.

# Rozpakowanie drukarki etykiet

Drukarki etykiet nie należy podłączać do komputera przed zakończeniem instalacji oprogramowania.

- 1 Rozpakować drukarkę etykiet i zachować elementy opakowania.
- 2 Upewnić się, że opakowanie zawiera wszystkie elementy, które przedstawia Rysunek 1.



Rysunek 1

## Zawartość opakowania

- |  |  |   |
|--|--|---|
| 1 Drukarka etykiet XTL 500                     | 4 Kabel USB                            | 7 Skrócona instrukcja obsługi                       |
| 2 Akumulator litowo-polimerowy (zainstalowany) | 5 Zasilacz sieciowy i kabel zasilający | 8 Kasety etykiet XTL™ (ilość i typ mogą się różnić) |
| 3 Torba do przenoszenia                        | 6 Karta pobierania oprogramowania      |   |

## Instalowanie kasyety etykiet

Omawiana drukarka etykiet wykorzystuje kasyety etykiet DYMO XTL™, które dostępne są w różnych szerokościach i materiałach wykonania, włącznie z taśmą ciągłą i etykietami o ustalonych rozmiarach. Informacje dotyczące zakupu kaset etykiet można znaleźć pod adresem [www.dymo.com](http://www.dymo.com).

- 1** Nacisnąć przycisk znajdujący się u góry drukarki etykiet i podnieść pokrywę komory etykiet. Patrz Rysunek 2.
- 2** Sprawdzić, czy taśma i wstęga są naprężone na kasecie etykiet i czy taśma przechodzi pomiędzy przewodnikami etykiet. Patrz Rysunek 3. Aby naprężyć wstęgę, należy obrócić szpulkę zwijania wstęgi w kierunku wskazanym strzałką na kasecie.

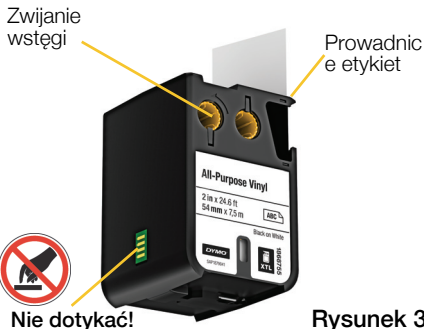


Nie dotykać mikroukładu elektronicznego z boku kasyety etykiet.

- 3** Wprowadzić kasetę etykiet i mocno nacisnąć, aby zatrzasknąć kasetę na miejscu.
- 4** Zamknąć pokrywę komory etykiet.



Rysunek 2



Rysunek 3

## Ładowanie akumulatora

Drukarka etykiet jest zasilana przez akumulator litowo-polimerowy (LiPo) wielokrotnego ładowania. Akumulator dostarczony z drukarką etykiet jest już zainstalowany i częściowo naładowany.

Do ładowania akumulatora służy zasilacz dostarczony wraz z drukarką etykiet. Całkowite naładowanie akumulatora zajmuje około 2,5 godziny.

- 1** Podnieść pokrywę złącza, znajdującą się z boku drukarki etykiet i obrócić zgodnie z ruchem wskazówek zegara. Patrz Rysunek 4.

Podnieść i obrócić zgodnie z ruchem wskazówek zegara



Rysunek 4

- 2** Podłączyć kabel zasilający do zasilacza. Patrz Rysunek 5.
- 3** Podłączyć zasilacz do złącza zasilania, a następnie podłączyć wtyczkę kabla zasilającego do gniazda elektrycznego. Patrz Rysunek 5.






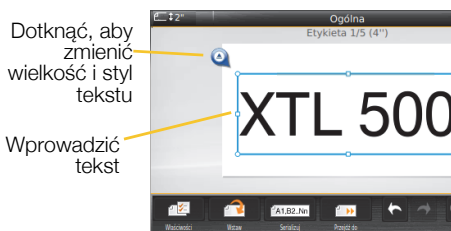
Rysunek 5



**!** Należy koniecznie przeczytać środki ostrożności dotyczące akumulatorów LiPo, znajdujące się na stronie 39.

## Drukowanie pierwszej etykiety

Przy pierwszym włączeniu drukarki pojawi się monit o wybranie języka i jednostek miary. Wybrane opcje pozostają ustawione do chwili ich zmiany.

- 1 Nacisnąć przycisk , aby włączyć drukarkę etykiet.
- 2 Jeśli to konieczne, zmienić język i jednostki miary, gdy pojawi się monit.
- 3 Dotknąć przycisku  **Ogólna** i wybrać opcję orientację oraz długość etykiety.
- 4 Wprowadzić jakiś tekst. Dotknąć przycisku , aby zmienić wielkość i formatowanie tekstu według potrzeb.

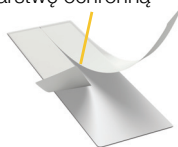


- 5 Nacisnąć przycisk , aby wydrukować. Etykieta zostanie automatycznie odcięta. Nacisnąć i przytrzymać przycisk , aby zmienić opcje drukowania i cięcia.



- 6 Zdjąć papierową warstwę ochronną z etykiety, aby odsonić klej i umieścić etykietę na czystej, suchej powierzchni.

Zdjąć dzieloną warstwę ochronną



Etykiety ciągłe

Oddzielić etykietę od warstwy ochronnej



Etykiety o wstępnie ustalonym rozmiarze

Pełne informacje dotyczące użytkowania drukarki etykiet podano w instrukcji obsługi dostępnej pod adresem [support.dymo.com](http://support.dymo.com).

# Funkcje drukarki etykiet

Należy zapoznać się z przedstawionymi funkcjami.

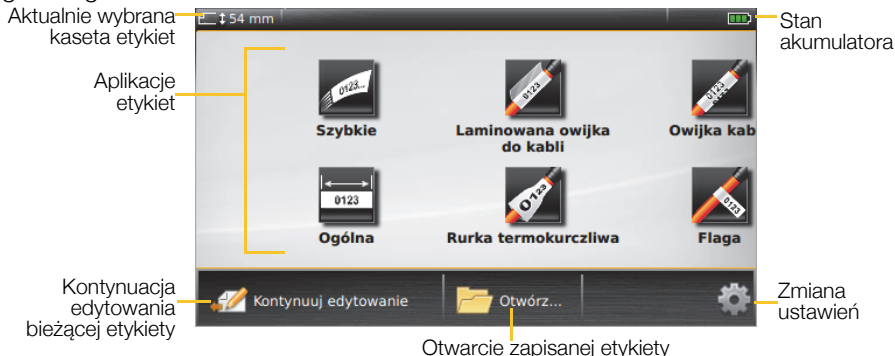


- |   |                                       |                                  |
|---|---------------------------------------|----------------------------------|
| <b>1</b> Włącz/Wyłącz (anulowanie drukowania) | <b>7</b> Backspace/Delete             | <b>13</b> Caps lock              |
| <b>2</b> Strona główna                        | <b>8</b> Return                       | <b>14</b> Nawigacja              |
| <b>3</b> Drukuj/Opcje drukowania              | <b>9</b> Obróć/Wyrównaj               | <b>15</b> Wstecz                 |
| <b>4</b> Wyświetlacz z ekranem dotykowym      | <b>10</b> Spacja                      | <b>16</b> Nowa etykieta/Kasuj    |
| <b>5</b> Ulubione                             | <b>11</b> Wielkość tekstu/Styl tekstu | <b>17</b> OK                     |
| <b>6</b> Zapisz                               | <b>12</b> Shift                       | <b>18</b> Złącza zasilania i USB |



## 🏠 Ekran główny

Na poniższym rysunku przedstawiono główne funkcje dostępne z ekranu głównego.



Dostępnych jest wiele aplikacji etykiet do konkretnych zastosowań etykiet:

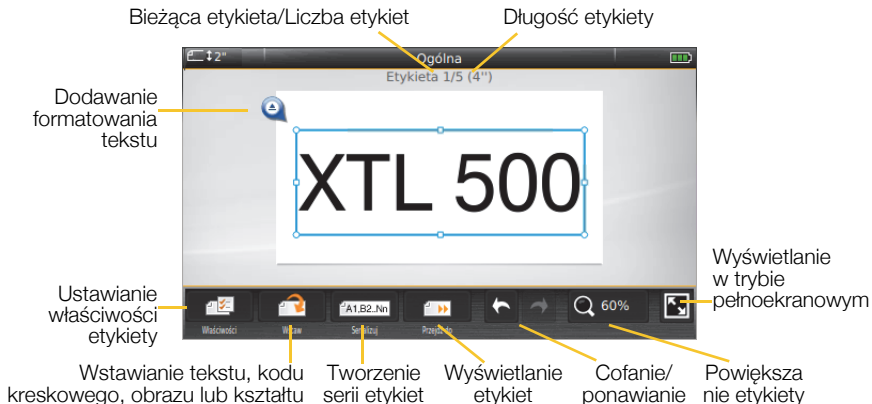


### Porady:

- Dotknąć jeden raz, aby wybrać aplikację etykiet.
- Można stworzyć dowolną etykietę poprzez wybranie odpowiedniej aplikacji etykiet i zainstalowanie kompatybilnej kasetki etykiet.
- Jeżeli aplikacja etykiet nie pasuje do zainstalowanej kasetki etykiet, pojawia się symbol ostrzegawczy ⚠️.
- Aplikacje etykiet odpowiednie dla aktualnie zainstalowanej kasetki etykiet pojawią się na lewo od tych aplikacji etykiet, których nie można drukować na danej kasetce etykiet.

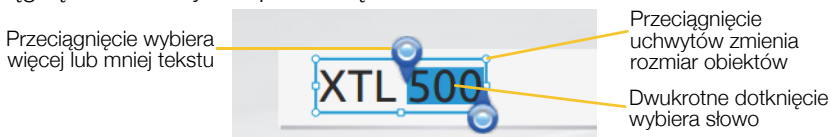
## Edytor etykiet


Na poniższym rysunku przedstawiono funkcje wspólne dla większości edytorów etykiet.



## Korzystanie z ekranu dotykowego

Ekranem dotykowym można sterować palcami lub plastikowym piórkem z zaokrąglonym końcem. Możliwe akcje: dotknięcie, dwukrotne dotknięcie, przeciągnięcie oraz szybkie przesunięcie.



<b>Dotknięcie</b>	Wybieranie czynności lub obiektu bądź przenoszenie kursora do żądanego miejsca w tekście.
<b>Dwukrotne dotknięcie</b>	Wybieranie słowa, edytowanie kodu kreskowego, zmiana obiektu obrazu lub kształtu.
<b>Przeciągnięcie</b>	Wybranie więcej lub mniej tekstu w obiekcie tekstowym. Przesuwanie wybranego tekstu lub obiektu. Aby skopiować wybrany tekst, należy nacisnąć przycisk  podczas przeciągania.
<b>Szybkie przesunięcie</b>	Przewijanie menu, list oraz etapów kreatora.

Pełne informacje dotyczące użytkowania drukarki etykiet podano w instrukcji obsługi pod adresem **support.dymo.com**.

## Używanie drukarki etykiet z komputerem

Drukarkę można wykorzystać do drukowania etykiet w trybie urządzenia autonomicznego, ale można również przynosić lub drukować etykiety bezpośrednio z komputera, wykorzystując najnowszą wersję oprogramowania DYMO ID™.

### Pobieranie i instalowanie oprogramowania DYMO ID™


Drukarki etykiet nie należy podłączać do komputera przed zakończeniem instalacji oprogramowania.

#### Instalowanie oprogramowania

- 1 Pobrać najnowszą wersję oprogramowania DYMO ID™ z witryny internetowej firmy DYMO pod adresem **support.dymo.com**.
- 2 Postępować zgodnie z instrukcjami w instalatorze.

### Podłączanie drukarki etykiet do komputera

Drukarkę etykiet należy podłączyć do komputera za pomocą złącza USB, znajdującego się po lewej stronie drukarki etykiet.

 Drukarki etykiet nie należy podłączać do komputera przed zakończeniem instalacji oprogramowania.

#### Aby podłączyć drukarkę etykiet do komputera, należy:

- 1 Podnieść pokrywę złącza, znajdującą się po lewej stronie drukarki etykiet, i przesunąć pokrywę zgodnie z ruchem wskazówek zegara, aby odsłonić złącze.
- 2 Podłączyć kabel USB do złącza USB w drukarce etykiet oraz do wolnego portu USB w komputerze.



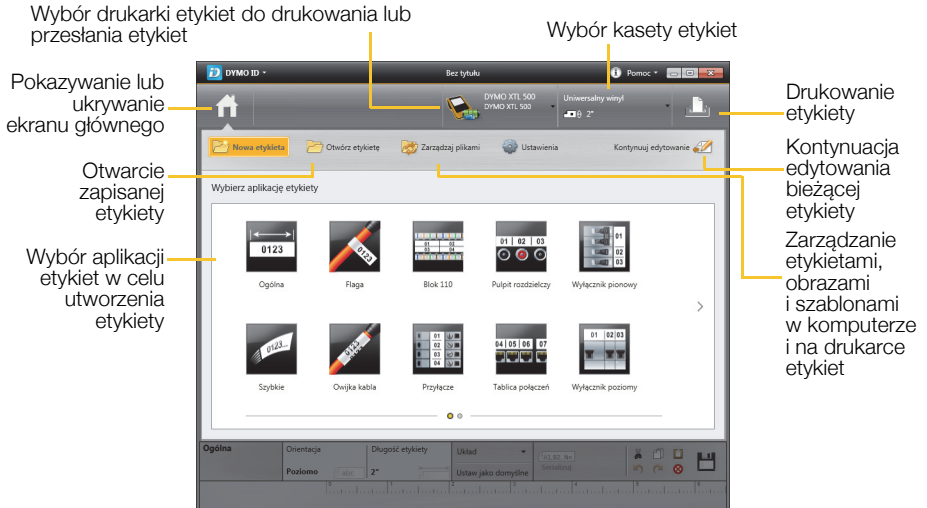
Można drukować bezpośrednio z oprogramowania DYMO ID™ lub przenieść etykiety na drukarkę etykiet i wydrukować je później.

# Korzystanie z oprogramowania DYMO ID™

Drukarka etykiet może być używana jako samodzielne urządzenie lub drukować etykiety bezpośrednio z komputera, wykorzystując najnowszą wersję oprogramowania DYMO ID™.

Przy tworzeniu dużej liczby etykiet zaleca się drukowanie z wykorzystaniem oprogramowania DYMO ID™.

Poniższy rysunek przedstawia główne funkcje dostępne w oprogramowaniu DYMO ID™.



## Drukowanie etykiet

- 1 Kliknąć przycisk  **Ogólna** na ekranie głównym.
- 2 Wpisać jakiś tekst.
- 3 Kliknąć przycisk , aby wydrukować etykietę.

Pełne informacje szczegółowe na temat obsługi oprogramowania można znaleźć w pomocy oprogramowania DYMO ID™.

W menu Pomoc można wyświetlić następujące elementy:

- DYMO ID™ Pomoc
- *DYMO ID™ Instrukcja użytkownika*
- *XTL™ 500 Instrukcja użytkownika*

# Zasady bezpieczeństwa dotyczące zestawu akumulatorowego litowo-polimerowego

Typ akumulatora: LiPolymer 14,8 V 2000 mAh 29,6 Wh

Nieodpowiednie obchodzenie się z akumulatorem litowo-polimerowym może spowodować wystąpienie wycieku, przegrzania, dymu, eksplozji lub ognia. Może to doprowadzić do pogorszenia parametrów pracy lub wystąpienia usterki. Ponadto może to spowodować uszkodzenie zabezpieczenia zainstalowanego w akumulatorze. Grozi to uszkodzeniem urządzenia lub obrażeniami ciała użytkownika. Należy ściśle przestrzegać poniższych instrukcji.

## Podczas ładowania akumulatora

---

**Aby ograniczyć ryzyko związane z pożarem i wybuchem, którego wystąpienie może być przyczyną poważnych obrażeń ciała lub śmierci:**

- Istnieje niebezpieczeństwo wybuchu w przypadku niewłaściwego obchodzenia się, ładowania, utylizacji lub wymiany akumulatora. Należy wymieniać tylko na taki sam typ lub odpowiednik zalecany przez firmę DYMO.
- Do ładowania akumulatora należy używać tylko dostarczonego w zestawie zasilacza i przestrzegać instrukcji podanych w niniejszym przewodniku.
- Nie podłączać bezpośrednio do gniazda elektrycznego lub ładowarki w gnieździe zapalniczki.
- Nie przechowywać akumulatora w pobliżu ognia lub w skrajnie wysokich temperaturach przekraczających 60°C (140°F) (np. w pojazdach, w silnym, bezpośrednim świetle słonecznym).
- Zabrania się zwierania akumulatorów w jakichkolwiek okolicznościach.
- Zabrania się ładowania akumulatorów w pobliżu wysoce łatwopalnych przedmiotów.



**NIEBEZPIECZENSTWO**

---

**Aby ograniczyć ryzyko związane z zagrożeniami, których wystąpienie może być przyczyną niewielkich lub średnich obrażeń ciała, a także szkód majątkowych:**

- Przed rozpoczęciem ładowania akumulatora należy dokładnie zapoznać się z niniejszym podręcznikiem użytkownika.
- Przed utylizacją ogniw litowych konieczne jest ich całkowite rozładowanie.
- Akumulatory należy zawsze utylizować w sposób zgodny z lokalnymi, regionalnymi i krajowymi przepisami.
- Ładowanie akumulatora jest dozwolone tylko w zakresie temperatur od 0°C (32°F) do 45°C (113°F).



**OSTRZEŻENIE**

---

Aby ograniczyć ryzyko związane z pożarem i wybuchem, którego wystąpienie może być przyczyną poważnych obrażeń ciała lub śmierci, a także szkód majątkowych:

- Jeśli ładowanie nie zakończyło się w określonym czasie, należy je przerwać.
- Nigdy nie pozostawiać akumulatorów bez nadzoru podczas ładowania. Nie podejmować prób ładowania ogniwa, które jest uszkodzone.
- Jeśli akumulator wydziela zapach, nagrzewa się, nastąpi jego odbarwienie albo deformacja, a także w przypadku nietypowego zachowania podczas użytkowania, należy go natychmiast wyjąć z urządzenia lub ładowarki i zaprzestać użytkowania.



**OSTRZEŻENIE**



Ścisnąć element zwalniający i pociągnąć do góry

---

### Podczas rozładowywania akumulatora

Aby ograniczyć ryzyko związane z pożarem i wybuchem, którego wystąpienie może być przyczyną poważnych obrażeń ciała lub śmierci, a także szkód majątkowych:

- Używać akumulatora tylko we wskazanym urządzeniu.
- Nie rozładowywać akumulatora w pobliżu ognia lub w skrajnie wysokich temperaturach przekraczających 60°C (140°F) (np. w pojazdach, w silnym, bezpośrednim świetle słonecznym).



**OSTRZEŻENIE**

Aby ograniczyć ryzyko związane z zagrożeniami, których wystąpienie może być przyczyną niewielkich lub średnich obrażeń ciała, a także szkód majątkowych:

- Użytkowanie akumulatora jest dozwolone tylko w zakresie temperatur od -10°C (14°F) do 60°C (140°F).



**OSTRZEŻENIE**

---

## 3-letnia Gwarancja na produkty DYMO

Zakupione przez Państwa urządzenie elektroniczne firmy DYMO jest objęte gwarancją przez okres 3 lat od daty zakupu. Gwarancja obejmuje wady materiałowe i produkcyjne. Usługi gwarancyjne świadczy firma DYMO, która w przypadku reklamacji bezpłatnie naprawi lub wymieni urządzenie - pod następującymi warunkami:

- 1 Reklamowane urządzenie musi być dostarczone wraz z opisem uszkodzenia, kopią dowodu zakupu oraz pełnymi danymi kontaktowymi klienta, w tym adresem wysyłki (imię i nazwisko lub nazwa firmy, telefon, pełny adres z kodem pocztowym).
- 2 Urządzenia zwracane do DYMO muszą być należycie zapakowane. DYMO nie ponosi odpowiedzialności za zaginięcie lub uszkodzenie urządzenia podczas transportu od klienta.
- 3 Urządzenie musi być używane ściśle zgodnie z dostarczoną Państwu instrukcją użytkowania. DYMO nie ponosi odpowiedzialności za uszkodzenia spowodowane wypadkami, niewłaściwym użyciem, próbą modyfikacji produktu czy niedbalstwem użytkownika.
- 4 DYMO nie ponosi odpowiedzialności za jakiegokolwiek szkody lub straty następcze spowodowane urządzeniem czy akcesoriami do niego bądź użyciem urządzenia czy akcesoriów, z wyjątkiem odpowiedzialności za śmierć lub obrażenia spowodowane takimi produktami.
- 5 Drukarki DYMO są przeznaczone do użytku tylko z etykietami marki DYMO. Niniejsza gwarancja nie obejmuje nieprawidłowego działania lub uszkodzeń spowodowanych użyciem etykiet innych firm.
- 6 Niniejsza gwarancja nie umniejsza ustawowych uprawnień konsumenckich.

### Jak należy postępować w przypadku uszkodzenia urządzenia?

DYMO oferuje Państwu następujące opcje pomocy technicznej:

- **Witryna internetowa DYMO:** W większości przypadków wystarczy odwiedzić witrynę [www.dymo.com](http://www.dymo.com), gdzie uzyskają Państwo potrzebną pomoc. Prosimy kliknąć łącze Pomoc, a znajdą Państwo informacje o produkcie, w tym najczęściej zadawane pytania (FAQs) i rozwiązania znanych problemów ( na razie w wersji angielskiej).
- **Stanowisko pomocy (Biuro Obsługi Klienta) firmy DYMO:** Mogą Państwo także skontaktować się ze stanowiskiem pomocy telefonicznej. Osoba odbierająca telefon pomoże Państwu dokładnie określić charakter problemu oraz udzieli wskazówek, co do dalszego postępowania:

POL 22 306 06 92

Intl

+44 203 564 8356

- **Naprawa serwisowa:** W przypadku zepsutej drukarki należy zarejestrować ją na stronie [www.dymoservice.com](http://www.dymoservice.com). Otrzymają tam Państwo dokładne instrukcje jak należy przesłać produkt w celu naprawy.

## **Autorské práva**

© 2015 Sanford, L.P. Všetky práva vyhradené.

Žiadna časť tohto dokumentu ani softvéru sa nemôže reprodukovat' ani prenášať v žiadnej podobe ani akýmkoľvek prostriedkami, ani sa nemôže prekladať do iného jazyka bez predchádzajúceho písomného súhlasu spoločnosti Sanford, L.P.

Písmo „Sans“ je typom písma DejaVu. Typy písma DejaVu sú založené na typoch písma Vera, na ktoré sa vzťahujú autorské práva spoločnosti © Bitstream, Inc. Na znaky v typoch písma DejaVu importované z typov písma Arev sa vzťahujú autorské práva spoločnosti © Tavmjong Bah. Všetky práva vyhradené.

## **Obchodné značky**

DYMO a XTL sú obchodné značky alebo registrované obchodné značky v Spojených štátoch amerických a v iných krajinách.



# Spríevodca rýchlym spustením

Táto príručka popisuje niektoré funkcie vášho štítkovača XTL™ 500. Prečítajte si nasledujúce časti s informáciami o úvodnom používaní štítkovača.

Ak chcete získať úplné informácie o používaní štítkovača, prevezmite si Používateľskú príručku XTL™ 500 z niektorých z nasledujúcich lokalít:



- **support.dymo.com.**
- z ponuky **Pomocník** v softvéri DYMO ID™ (bezplatné prevzatie),
- pomocou kódu QR môžete príručku prevziať do mobilného zariadenia.



## Registrácia štítkovača

Navštívte webovú stránku **www.dymo.com/register**, na ktorej môžete zaregistrovať svoj štítkovač online. Počas registrácie budete potrebovať sériové číslo štítkovača, ktoré sa nachádza pod krytom priestoru na štítky.

Registráciou štítkovača získate nasledujúce výhody:

- upozornenia na inovácie softvéru prostredníctvom e-mailu,
- špeciálne ponuky a informácie o nových produktoch.



Najnovšiu verziu softvéru DYMO ID™ si prevezmite z webovej lokality spoločnosti DYMO na adrese **support.dymo.com.**

V prípade dostupnosti aktualizácií softvéru a štítkovača budete dostávať upozornenia prostredníctvom softvéru DYMO ID™.

## Rozbalenie štítkovača

Štítkovač nepripájajte k počítaču, kým sa nedokončí inštalácia softvéru.

- 1 Štítkovač rozbalte a uschovejte si obalový materiál.
- 2 Presvedčte sa, či sú súčasťou balenia všetky položky uvedené na Obr. 1.



Obr. 1

### Obsah balíka

- |  |   |   |
|--|---|---|
| 1 Štítkovač XTL 500  | 4 Kábel USB                                       | 7 Sprievodca rýchlym spustením                              |
| 2 Dobijateľná<br>lítiumpolymérová batéria<br>(nainštalovaná) | 5 Sieťový napájací<br>adaptér a napájací<br>kábel | 8 Kazety so štítkami XTL™<br>(množstvo a typ sa môžu líšiť) |
| 3 Prenosné puzdro  | 6 Karta na prevzatie<br>softvéru                  |   |

## Vloženie kazety so štítkami

Vo vašom štítkovači sa používajú kazety so štítkami DYMO XT<sup>™</sup>, ktoré sú dostupné v rôznej šírke a materiáloch vrátane súvislej pásky a štítkov s predvolenou veľkosťou. Informácie o nákupe kaziet so štítkami získate na lokalite [www.dymo.com](http://www.dymo.com).

**1** Stlačte tlačidlo na hornej strane štítkovača a nadvihnite kryt priestoru pre štítky. Pozrite si Obr. 2.

**2** Skontrolujte, či sú podkladová a farbiaca páska napnuté v prednej časti kazety so štítkami a či páska prechádza medzi vodiacimi kolíkmi. Pozrite si Obr. 3.

Napnite pásku otočením cievky na navíjanie pásky v smere označenom šípkou na kazete.



Nedotýkajte sa elektronického čipu na bočnej strane kazety so štítkami.

**3** Vložte kazetu so štítkami a pevne ju zatlačajte, kým nezacvakne na miesto.

**4** Zatvorte kryt priestoru pre štítky.



Stlačenie a nadvihnutie krytu

Obr. 2

Navíjanie pásky

Vodiace kolíky pre štítky



Nedotýkať sa!

Obr. 3

## Dobíjanie batérie

Štítkovač sa napája z dobíjateľnej lítium-polymérovej (LiPo) batérie. Batéria je v štítkovači už nainštalovaná a čiastočne nabitá.

Súčasťou balenia štítkovača je aj napájací adaptér na nabíjanie batérie. Úplné nabitie batérie trvá približne 2,5 hodiny.

- 1** Nadvihnite kryt konektora na bočnej strane štítkovača a otočte ho v smere hodinových ručičiek. Pozrite si Obr. 4.

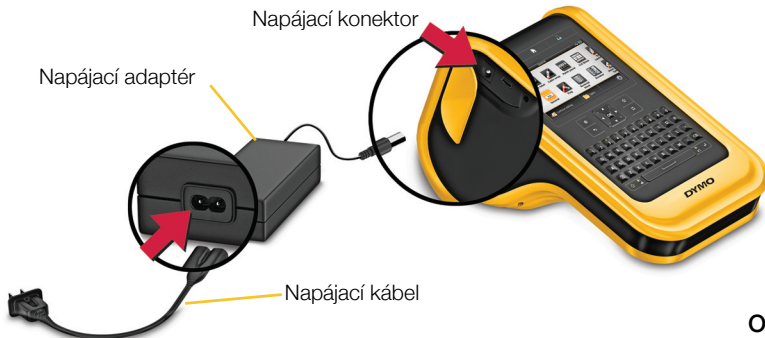
Nadvihnite a otočte v smere hodinových ručičiek



Obr. 4

- 2** Napájací kábel zapojte do napájacieho adaptéra. Pozrite si Obr. 5.

- 3** Zapojte napájací adaptér do napájacieho konektora a potom zapojte napájací kábel do elektrickej zásuvky. Pozrite si Obr. 5.




Obr. 5

**!** Pozorne si prečítajte bezpečnostné upozornenia týkajúce sa lítium-polymérových batérií, ktoré nájdete na str. str. 53.

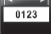
## Tlač prvého štítku

Po prvom zapnutí štítkovača sa zobrazí výzva na výber jazyka a merných jednotiek. Tieto nastavenia sa v prístroji uchovávajú, kým ich nezmeníte.

**1** Stlačením tlačidla  zapnete štítkovač.


**2** Po zobrazení výzvy zmeňte v prípade potreby jazyk a merné jednotky.



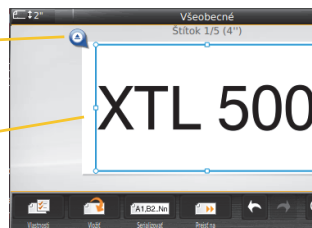
**3** Ťknúťte na položku  **Všeobecné** a potom vyberte orientáciu a dĺžku štítku.


Ťuknutím zmeňte veľkosť a štýl textu


**4** Zadajte text.

Ťuknutím na tlačidlo  zmeňte podľa potreby veľkosť a formátovanie textu.

Zadajte text



**5** Stlačením tlačidla  vytačte štítok. Štítok sa automaticky odreže. Stlačením a podržaním tlačidla

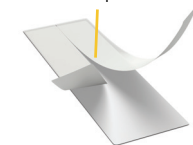
 zmeňte možnosti tlače a odrezania.



**6** Odstránením papierového podkladu zo štítku odkryte lepiacu časť a štítok umiestnite na čistý, suchý povrch.

Odstránenie narezaného podkladu

Odlepenie štítku z podkladu



Súvislé štítky

Štítky s predvolenou veľkosťou

Všetky podrobnosti o používaní štítkovača sa nachádzajú v používateľskej príručke na adrese [support.dymo.com](http://support.dymo.com).

# Oboznámte sa so svojím štítkovačom

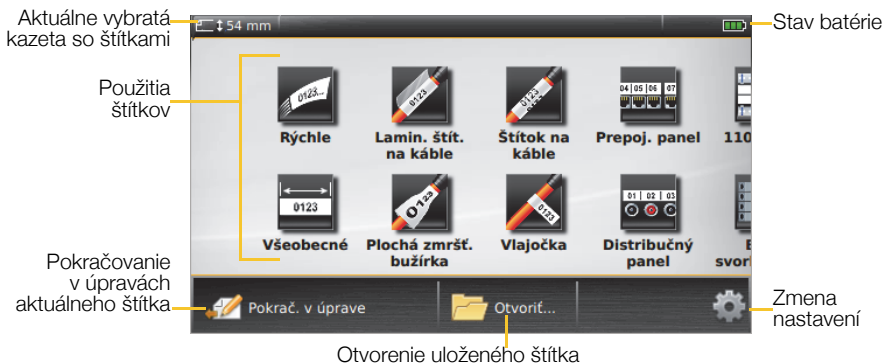
Oboznámte sa so zobrazenými vlastnosťami.



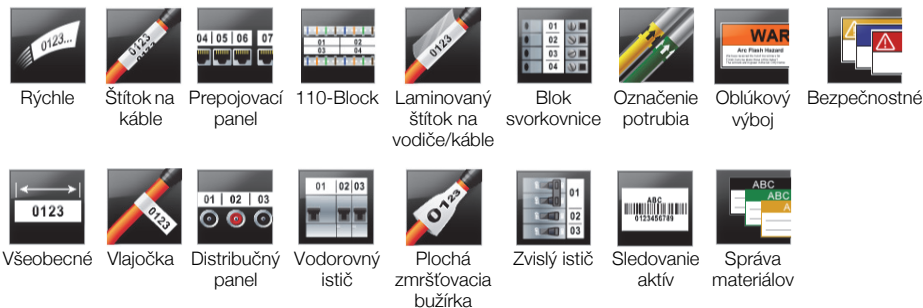
- |                                      |                                       |   |
|--------------------------------------|---------------------------------------|---|
| <b>1</b> Zapnúť/vypnúť (zrušiť tlač) | <b>7</b> Tlačidlo Backspace/Odstrániť | <b>13</b> Tlačidlo Caps Lock                |
| <b>2</b> Domov                       | <b>8</b> Vrátenie                     | <b>14</b> Navigácia                         |
| <b>3</b> Tlač/možnosti tlače         | <b>9</b> Otočiť/zarovnať              | <b>15</b> Späť                              |
| <b>4</b> Displej dotykovej obrazovky | <b>10</b> Medzerník                   | <b>16</b> Nový štítok/vymazať               |
| <b>5</b> Obľúbené                    | <b>11</b> Veľkosť/štýl textu          | <b>17</b> OK                                |
| <b>6</b> Uložiť                      | <b>12</b> Tlačidlo Shift              | <b>18</b> Napájacie konektory/konektory USB |

## Domovská obrazovka


Na nasledujúcom nákrese sú zobrazené hlavné funkcie dostupné na domovskej obrazovke.



Pre vašu špecifickú úlohu tlače štítkov je k dispozícii množstvo použití štítkov:

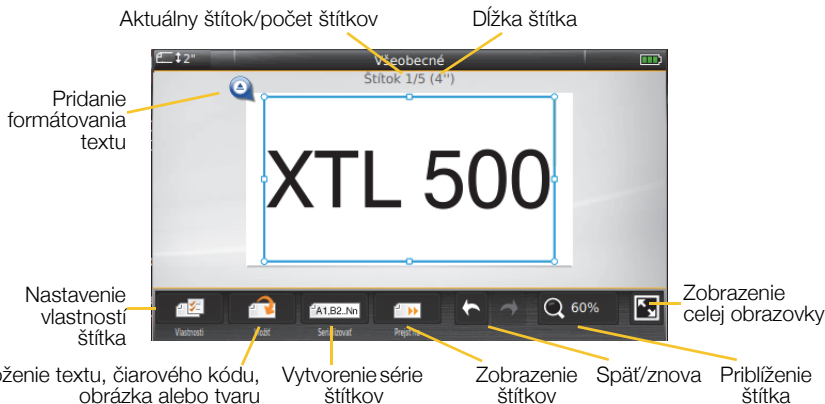


### Tipy:

- Jedným ťuknutím vyberte použitie štítkov.
- Môžete vytvoriť ľubovoľný štítok výberom príslušného použitia štítkov a vložením kompatibilnej kazety so štítkami.
- Ak sa použitie štítkov a vložená kazeta so štítkami nezhodujú, zobrazí sa výstražný symbol .
- Vhodné použitia štítkov pre aktuálne vloženú kazetu so štítkami sa zobrazia vľavo od tých použití štítkov, ktoré nemožno vytlačiť pomocou kazety so štítkami.

## Editor štítkov

Nasledujúci náčrt zobrazuje funkciu nachádzajúcu sa vo väčšine editorov štítkov.

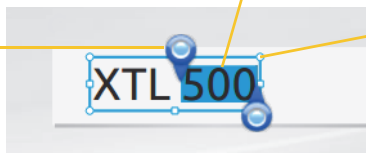


## Používanie dotykovej obrazovky


Na ovládanie dotykového displeja môžete používať prsty, plastové dotykové pero so zaoblenou špičkou, ťuknutie, dvojité ťuknutie a potiahnutie položiek na displeji.

Výber slova dvojítm ťuknutím

Výber väčšej alebo menšej časti textu potiahnutím



Zmena veľkosti objektov potiahnutím posúvačov

<b>Ťuknutie</b>	Služi na výber akcie alebo objektu alebo na posúvanie umiestnenia kurzora v texte.
<b>Dvojité ťuknutie</b>	Služi na výber slova, úpravu čiarového kódu, zmenu tvaru alebo objektu obrázka.
<b>Potiahnutie</b>	Služi na výber väčšej alebo menšej časti textu v textovom objekte. Služi na posúvanie vybraného textu alebo objektu. Podržaním tlačidla  a zároveň potiahnutím skopírujete vybraný text.
<b>Potiahnutie</b>	Služi na presúvanie sa v ponukách, zoznamoch a krokoch v sprievodcovi.

Úplné podrobnosti o používaní štítkovača sa nachádzajú v používateľskej príručke na adrese [support.dymo.com](http://support.dymo.com).



## Používanie štítkovača s počítačom

Štítkovač môžete použiť ako samostatnú tlačiareň štítkov alebo môžete tlačiť štítky priamo z počítača pomocou najnovšej verzie softvéru DYMO ID™.

### Prevzatie a inštalácia softvéru DYMO ID™

Štítkovač nepripájajte k počítaču, kým sa nedokončí inštalácia softvéru.

#### Inštalácia softvéru

- 1 Najnovšiu verziu softvéru DYMO ID™ si prevezmite z webovej lokality spoločnosti DYMO na adrese **support.dymo.com**.
- 2 Postupujte podľa pokynov inštalátora.

### Pripojenie štítkovača k počítaču

Štítkovač sa pripája k počítaču pomocou pripojenia USB, ktoré sa nachádza na ľavej strane štítkovača.

 Štítkovač nepripájajte k počítaču, kým sa nedokončí inštalácia softvéru.

#### Pripojenie štítkovača k počítaču

- 1 Nadvihnite kryt konektora na ľavej strane štítkovača a posunutím krytu v smere hodinových ručičiek odkryte konektory.
- 2 Zapojte kábel USB do konektora USB na štítkovači a do dostupného portu USB na počítači.



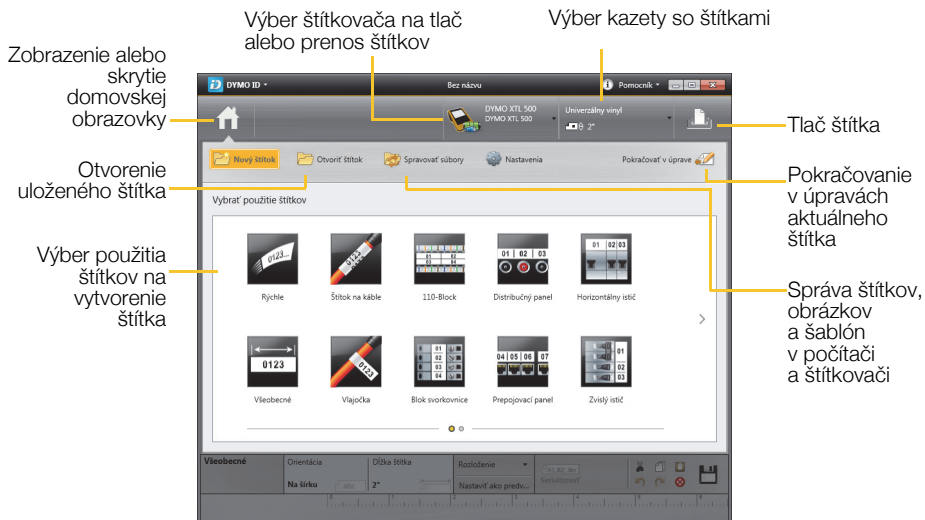
Teraz môžete tlačiť priamo zo softvéru DYMO ID™ alebo preniesť štítky do štítkovača na neskoršiu tlač.

## Používanie softvéru DYMO ID™



Štítkovač môžete použiť ako samostatný štítkovač alebo môžete tlačiť štítky priamo z počítača pomocou najnovšej verzie softvéru DYMO ID™.

Používanie softvéru DYMO ID™ je odporúčaný spôsob vytvárania veľkého množstva štítkov.

Na obrázku sú uvedené niektoré hlavné funkcie dostupné v softvéri DYMO ID™.



### Tlač štítku

- 1 Na domovskej obrazovke kliknite na položku  **Všeobecné.**
- 2 Napište svoj text.
- 3 Kliknutím na tlačidlo  štítko vytlačte.

Kompletné informácie o používaní softvéru sa nachádzajú v Pomocníkovi DYMO ID™.

V ponuke Pomocníka sa nachádzajú nasledujúce položky:

- DYMO ID™ – Pomocník softvéru
- DYMO ID™ – Užívateľský návod
- XTL™ 500 – Užívateľský návod

# Bezpečnostné upozornenia na používanie lítium-polymérových batérií

Typ batérie: LiPolymer 14,8 V 2000 mAh 29,6 Wh

Nesprávna manipulácia s dobíjateľnou lítium-polymérovou batériou môže spôsobiť únik kvapaliny z batérie, prehriatie batérie, dym, výbuch alebo požiar. Môže to spôsobiť zhoršenie prevádzky alebo poruchu zariadenia. Poškodiť sa môže aj ochranný obvod nachádzajúci sa v batérii. Jeho poškodenie môže mať za následok poškodenie zariadenia alebo zranenie používateľov. Postupujte presne podľa pokynov nižšie.

## Počas nabíjania batérie

---

### Eliminácia rizík spojených s požiarom a výbuchom, ktoré by v prípade vzniku mohli spôsobiť vážne poranenie alebo smrť:



#### NEBEZPEČENSTVO

- Nebezpečenstvo výbuchu v prípade nesprávnej manipulácie, nabíjania, likvidácie alebo výmeny batérie. Batériu vymieňajte len za rovnaký alebo ekvivalentný typ odporúčaný spoločnosťou DYMO.
- Na nabíjanie batérie používajte len dodaný napájací adaptér, pričom postupujte podľa pokynov v tejto príručke.
- Batériu nezapájajte priamo do elektrickej zásuvky ani do nabíjačky cigaretového zapalovača.
- Batériu neskladujte v blízkosti ohňa ani pri extrémne vysokej teplote nad 60 °C (napríklad vo vozidle alebo na silnom priamom slnečnom svetle).
- Za žiadnych okolností batérie neskratujte.
- Batérie nikdy nenabíjajte v blízkosti extrémne horľavých predmetov.

### Eliminácia rizík spojených s rôznymi nebezpečenstvami, ktoré by v prípade vzniku mohli spôsobiť menšie alebo mierne poranenie osôb či poškodenie majetku:



#### POZOR

- Pred dobíjaním batérie si pozorne preštudujte používateľskú príručku.
  - Lítiové články sa musia pred likvidáciou úplne vybiť.
  - Batérie vždy likvidujte v súlade s miestnymi, regionálnymi a národnými smernicami.
  - Batériu možno nabíjať len pri teplote od 0 °C do 45 °C.
-

---

**Eliminácia rizík spojených s požiarom a výbuchom, ktoré by v prípade vzniku mohli spôsobiť vážne poranenie alebo smrť osôb či poškodenie majetku:**

- Ak sa nabíjanie batérie nedokončí za uvedený čas, prerušte ho.
- Batérie nikdy nenechávajúte počas nabíjania bez dozoru. Nepokúšajte sa nabiť poškodený článok.
- Ak batéria zapácha, zahrieva sa, stráca farbu alebo tvar či pri používaní funguje akýmkoľvek neštandardným spôsobom, ihneď ju vyberte zo zariadenia či nabíjačky a prestaňte ju používať.



---

### Počas vybíjania batérie



**Eliminácia rizík spojených s požiarom a výbuchom, ktoré by v prípade vzniku mohli spôsobiť vážne poranenie alebo smrť osôb či poškodenie majetku:**

- Batériu používajte len v určených zariadeniach.
- Batériu nevybíjajte v blízkosti ohňa ani pri extrémne vysokej teplote nad 60 °C (napríklad vo vozidle alebo na slnkom priamom slnečnom svetle).



**Eliminácia rizík spojených s rôznymi nebezpečenstvami, ktoré by v prípade vzniku mohli spôsobiť menšie alebo mierne poranenie osôb či poškodenie majetku:**

- Batériu možno používať len pri teplote od -10 °C do 60 °C.

### 3 roky záruky na váš DYMO výrobok

Váš elektronický DYMO výrobok je predávaný s 3-ročnou zárukou od dátumu zakúpenia, vzťahujúcu sa na materiálové a výrobné vady. DYMO Vám opraví alebo vymení Váš prístroj zadarmo za nasledujúcich podmienok:

- 1 Prístroje vrátené v rámci tejto záruky musia byť doručené spolu s popisom závady, dokladom o zakúpení a kompletnými údajmi na zaslanie prístroja späť: menom, telefonickým kontaktom, úplnou adresou (ulica, číslo domu, PSČ, mesto, štát).
- 2 Prístroje zasielané späť spoločnosti DYMO musia byť adekvátne zabalené. DYMO nepreberá záruku za poškodenie alebo stratu tovaru počas prepravy od zákazníka.
- 3 Prístroje musia byť používané výhradne podľa návodu na použitie, dodávaného spolu s prístrojom. DYMO nepreberá záruku za akékoľvek závady spôsobené náhodou, nesprávnym používaním, úpravou prístroja alebo nedbalosťou.
- 4 Spoločnosť DYMO sa zrieka akejkoľvek zodpovednosti za všetky následné straty, škody alebo výdaje, vyplývajúce z používania zariadenia a jeho príslušenstva s tým, že nie je vylúčená zodpovednosť za úmrtie alebo poranenie osôb spôsobená týmito výrobkami.
- 5 Tiskárny DYMO jsou určeny pouze k používání se štítky značky DYMO. Tato záruka se nevztahuje na nesprávnou funkci nebo poškození, k nimž došlo v důsledku používání štítků jiných dodavatelů.
- 6 Táto záruka nijakým spôsobom neobmedzuje vaše zákonné práva zákazníka.

#### Co dělat, když váš přístroj nefunguje?

DYMO navrhuje nasledovné možnosti:

- **DYMO webová stránka:** Navštívte stránky [www.dymo.com](http://www.dymo.com), na ktorých nájdete potrebnú pomoc. Kliknite na sekciu „Podpora“, kde získate informácie o DYMO výrobkoch – odpovede na najčastejšie kladené otázky a riešenia známych problémov. Informácie nájdete i v návode na použitie.
- **DYMO Helpdesk:** Môžete tiež kontaktovať našu spoločnosť telefonicky, pracovníci nášho zákazníckeho servisu sa Vám budú snažiť pomôcť, určiť druh problému a navrhnúť riešenie:

SK +44 203 564 8353 Intl +44 203 564 8356

- **Repair service:** V prípade, že Váš prístroj je poškodený, môžete sa zaregistrovať na stránke [www.dymo.com](http://www.dymo.com), kde získate inštrukcie, ako postupovať pri zaslaní prístroja na opravu.







**DYMO**®

A NewellRubbermaid Brand

DISTRIBUTED BY/DISTRIBUÉ PAR: DYMO, ATLANTA, GA 30328 ©2015 SANFORD, L.P. WWW.DYMO.COM. CONTACT US: 1-877-724-8324 | IMPORTED INTO CANADA BY/ IMPORTÉ AU CANADA PAR: SANFORD CANADA L.P., 586 ARGUS ROAD, OAKVILLE, ON L6J 3J3 | IMPORTADO Y/E DISTRIBUIDO POR: NEWELL RUBBERMAID DE MÉXICO, S. DE R.L. DE C.V.: AV. VASCO DE QUIROGA 3000 P. PLAZA 1 COL. SANTA FE, C.P. 01210, MÉXICO, D.F. CONTACTENOS 5729-3450/01800 8490334 | SANFORD COLOMBIA S.A.: AVENIDA CALLE 26# 69B-45 OF. 503-505, BOGOTÁ. 01 800 011 8970 | SANFORD BRANDS VENEZUELA L.L.C: RIF: J-30560396-0. CALLE GUSTAV DALEN, ZONA INDUSTRIAL LA HAMACA, MARACAY, EDO. ARAGUA | NEWELL RUBBERMAID PUERTO RICO: 273 PONCE DE LEÓN AV. SUITE 1405, SAN JUAN, PR 00917. TEL. (787) 622 9017 | IRWIN INDUSTRIAL TOOL FERRAMENTAS DO BRASIL LTDA: CNPJ: 90.049.289/0006-30 CITY OF: JANDIRA, STATE OF SÃO PAULO AT ESTRADA VELHA DE ITU, 999-JARDIM ALVORADA. ENTRE EM CONTATO: 0800 773 4545 | INVERSIONES NEWELL RUBBERMAID CHILE LTDA: CONTACTENOS: (2)940 2500 | NEWELL RUBBERMAID ARGENTINA, SA: CONTACTENOS: 5411 5918-2000 | IMPORTED INTO: AUSTRALIA BY NEWELL AUSTRALIA PTY LTD: 500 PRINCES HIGHWAY, NOBLE PARK, VICTORIA 3174 AUSTRALIA | NEW ZEALAND BY NEWELL AUSTRALIA PTY LTD- NEW ZEALAND BRANCH, 1 VERISSIMO DRIVE, MANGERE, AUCKLAND 2202, NEW ZEALAND | PRODUCT OF / PRODUIT DE: NEWELL EUROPE SÀRL CHEMIN DE BLANDONNET 10 1214 VERNIER – SWITZERLAND | REPRESENTED IN THE EU BY / REPRÉSENTÉ EN UE PAR: NWL BELGIUM SERVICES BVBA INDUSTRIEPARK-NOORD 30, 9100 SINT-NIKLAAS – BELGIUM | DISTRIBUTED IN POLAND BY / DISTRIBUÉ EN POLOGNE PAR: NEWELL POLAND SA PLAC ANDERSA 7, 61-894 POZNAŃ – POLAND | ©2015 NEWELL RUBBERMAID EUROPE LLC